

# Les mouches

DOCUMENTAIRE 353

## Caractères généraux

Les mouches sont des insectes ptérogotes diptères. Leur structure est très compliquée; leur corps se divise en trois parties: tête, thorax et abdomen dont chacune est constituée de plusieurs segments. La tête porte les antennes, et sur le thorax se greffent les pattes et les ailes membraneuses. La respiration des mouches ne s'opère pas par des poumons, mais par des trachées, petits tubes finement ramifiés à l'intérieur de l'organisme qui affleurent à la surface du corps par une petite ouverture: le stigmate. Chaque segment possède deux stigmates à travers lesquels passent les gaz de la respiration qui parcourent ces petits tubes.

Les yeux des mouches sont composites et recouverts d'une mince couche de chitine transparente. Les pièces buccales sont différentes selon qu'il s'agit de mouches qui prennent leur nourriture en piquant ou en suçant. Chez la mouche Tsé-Tsé et chez l'Hippobosca Equina, qui piquent les animaux, les pièces buccales sont transformées en stylets acérés. Chez la mouche courante, qui peut également piquer ou sucer, ces pièces buccales forment une trompe aspirante. Le développement des mouches offre des particularités qui varient selon les espèces: la femelle dépose, en général, des oeufs en très grand nombre dans des matières en décomposition: de ces oeufs naissent les larves. Chez certaines mouches, les oeufs s'ouvrent à l'intérieur même du corps, si bien que les larves semblent naître directement et que l'on pourrait prendre les mouches de cette espèce pour des vivipares.

Les larves des mouches, qui se confondent avec les vermineux, vivent dans l'eau, dans la terre, ou encore sur des substances animales ou végétales; elles n'ont pas de pattes mais des organes pulsatiles élémentaires, et elles peuvent être totalement privées de tête ou en posséder une à l'état embryonnaire. Si elles ont été déposées en un milieu favorable, les larves se transforment rapidement en nymphes ou chrysalides d'où sortira l'insecte parfait. Presque tous les êtres vivants ont à se plaindre de la mouche commune. Elle est indifférente au froid comme au chaud et tourmente indistincte-

ment le Lapon, l'Africain ou les hommes des régions à climat tempéré. Nous connaissons l'aspect de la mouche commune: elle est de couleur grise, possède des antennes penniformes, et la partie supérieure de son abdomen est dépourvue de soies.

## Les différentes sortes de mouches

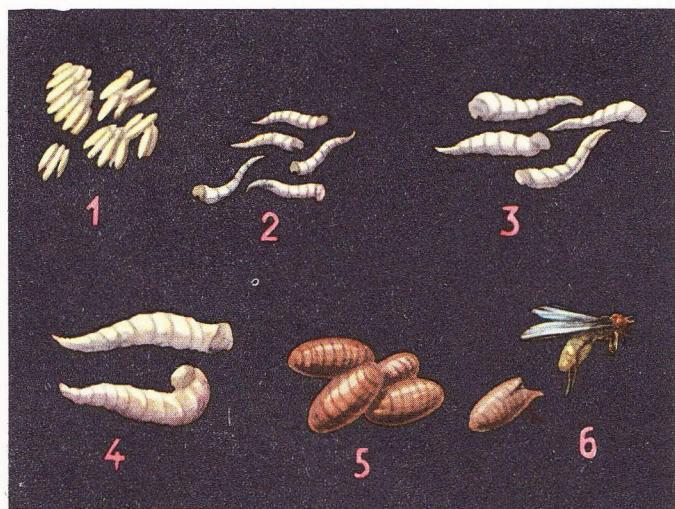
Les mouches ne sont pas seulement importunes, souvent elles sont nuisibles et même peuvent donner la mort. Il en est ainsi de certaines espèces tropicales: les Glossines, par exemple, sont des diptères qui se nourrissent exclusivement du sang des animaux homothermes, c'est-à-dire des oiseaux et des mammifères qui ont une température constante indépendante des conditions du milieu. Mais la glossine en piquant, pour se nourrir, des animaux comme le cheval, les bovins et même l'homme propage un terrible protozoaire, le *tripanosome*, qui provoque des maladies mortelles.

Les glossines vivent en Afrique Equatoriale, au Congo, dans la région du Tanganika et terrorisent les hommes et les troupeaux qui reconnaissent immédiatement le sifflement caractéristique de la mouche tsé-tsé. Celle qui attaque l'homme est la *Glossina palpalis*. C'est elle qui est la cause de la redoutable maladie du sommeil.

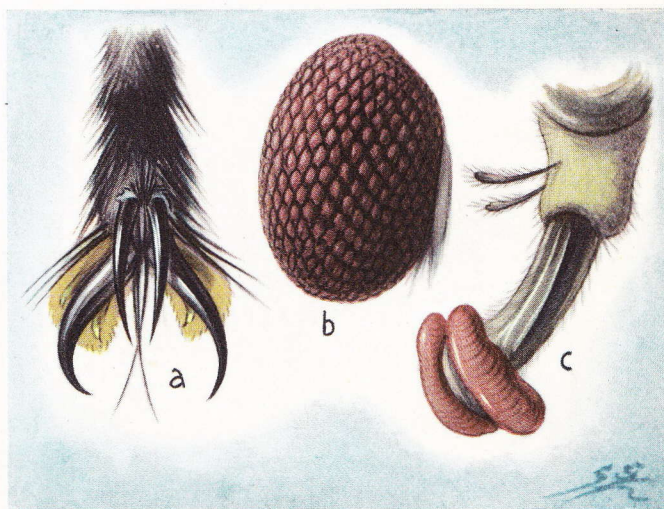
La mouche tsé-tsé qui pique les chevaux et les chiens de l'Afrique Orientale et leur inocule la Nagana est la *Glossina morsitans*. Son aspect est à peu près semblable à celui de la mouche commune mais elle est plus grosse et son dos brun se recouvre de poils soyeux.

En Afrique, au Brésil, aux Indes ce ne sont pas seulement les hommes et les animaux domestiques qui sont attaqués par les mouches mais encore les éléphants. Les serpents et les oiseaux ont, eux aussi, à se défendre contre d'autres mouches redoutables, qui ressemblent à des taons.

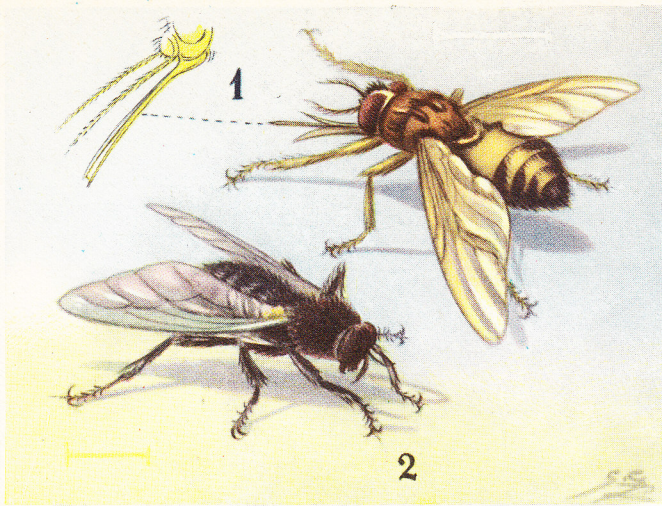
Chez nous on trouve fréquemment la Mouche bleue (*Calliphora Vomitoria*) qui entre en bourdonnant dans nos maisons sitôt qu'elle perçoit, avec son flair infailible, l'odeur de la viande. Sa tête est noire des deux côtés, avec des poils rouges, son dos est recouvert de soies qui forment des bandes



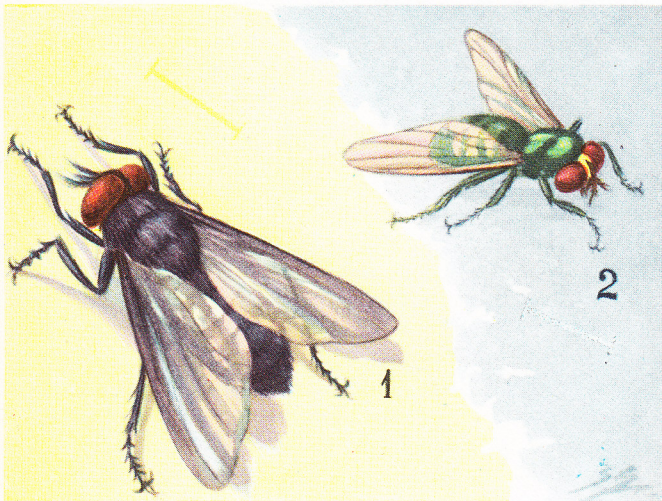
Métamorphose d'une mouche: 1) oeufs; 2) larves; 3) larves après quelques jours de vie; 4) larves peu avant leur transformation en nymphes; 5) insecte complet sortant de la chrysalide. Après cette dernière transformation en insecte ailé, la mouche a terminé son cycle de métamorphoses.



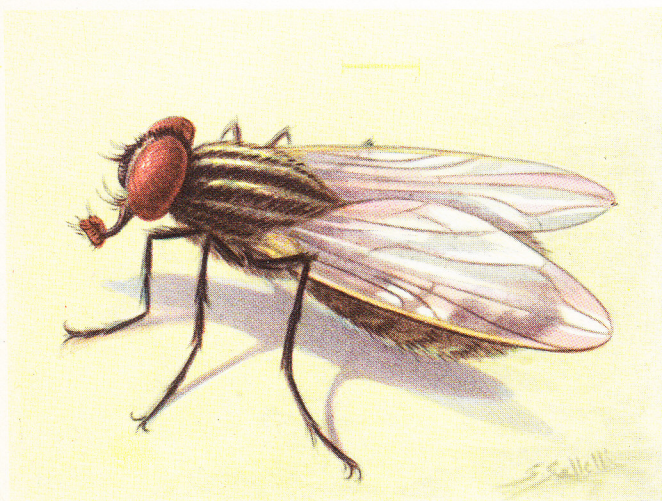
Pour bien voir les différentes parties d'une mouche il faut l'observer à la loupe: la patte (a) apparaît toute couverte de poils; l'oeil (b) est bombé et comporte de nombreuses facettes; la trompe (c) pourvue de stylets perforants est du type piqueuse-suçeuse et lui sert à se procurer sa nourriture.



Parmi les glossines fort courantes en Afrique Equatoriale et au Congo, la plus funeste aux hommes et aux troupeaux est la mouche Tsé-Tsé (*Glossina morsitans*). (1) Elle transmet le tripanosome, qui cause une maladie dite nagana. L'*Hippobosca equina* (2) s'attaque particulièrement aux chevaux.



La mouche bleue (*Calliphora vomitoria*) (1) et la mouche verte (*Lucilia caesar*) déposent leurs oeufs sur les charognes et sur les substances organiques en état de décomposition; de ces oeufs sortent des larves qui vont se nicher même dans le corps humain et provoquent une maladie dite miase.



Une mouche commune (*Musca domestica*) qui est un des insectes les plus dangereux. En effet, comme elle a l'habitude de se poser sur des matières organiques en décomposition (ordures, fumier) elle est porteuse de germes de graves maladies infectieuses parmi lesquelles le typhus.

noires et son abdomen est bleu turquoise. C'est une mouche très féconde qui peut déposer jusqu'à cent oeufs à la fois. Pour cette opération, elle choisit généralement la viande crue. Ses larves sont voraces: leurs excréments décomposent la viande, dans laquelle elles s'enfoncent en s'en nourrissant. En un laps de temps assez bref (huit jours environ) les larves se transforment en nymphes. La mouche bleue, comme la mouche commune, se multiplie si abondamment qu'elle formerait, en très peu de temps, des colonies innombrables, sans la compétition biologique des facteurs du milieu, et la guerre d'extermination que lui livrent les hommes.

Il faut citer parmi les innombrables variétés de mouches, outre la mouche verte (*Lucilia Caesar*) aux reflets dorés également répandue dans nos campagnes où elle recherche les tas de fumier, différentes variétés d'*Hippobosca*, au corps aplati et corné. Elles ont de grands yeux sur les côtés de la tête, des antenne courtes, des espèces d'ongles robustes, et un sternum large et plat. Elles se posent sur la robe des chevaux, des cerfs, et même dans les plumes des oiseaux.

Chaque variété d'*hippobosca* vit aux dépens d'une seule espèce d'animal dont elle suce le sang; la variété qui attaque le cheval est l'*Hippobosca equina*, de couleur jaune et brune, et dont le corps bien que visqueux est très agile.

Une autre mouche que l'on rencontre à la campagne à la fin de l'été, surtout dans le voisinage des écuries est la Stomosside (*Stomoxys calcitrans*). Elle est très semblable, par sa forme et sa couleur, à la mouche domestique; mais sa taille est légèrement plus grande. Elle s'en différencie avant tout par sa trompe, qui sort horizontalement de sa bouche.

Il existe une catégorie de mouches dites « pipistrelles » (*Nitteribii*) qui ont des pattes fort longues mais pas d'ailes ni d'yeux, ou alors, simplement des yeux punctiformes. Ces mêmes caractères se retrouvent dans les Braules, qui vivent en parasites des abeilles. A la place des yeux, elles ont deux fossettes où sont logées les antennes, de couleur jaune tandis que le reste du corps est marron luisant. Quand ce parasite ne trouve plus d'abeilles (il se nourrit particulièrement aux dépens de l'abeille reine), il ne survit pas longtemps.

Innombrables sont les espèces existantes, et il serait impossible de les énumérer ici. Les mouches sont des insectes qui ont apparu de bonne heure sur la terre; dans les couches correspondant à l'époque tertiaire, qui remontent à 60 millions d'années environ, on a retrouvé des fragments d'ambre qui renferment des insectes. On en peut voir dans les musées. Dans de tels morceaux d'ambre, on a découvert au moins 850 variétés de diptères. On pense qu'à l'époque tertiaire il en vivait déjà un très grand nombre et que leur apparition sur la terre date d'au moins 300 millions d'années. Cependant les restes fossiles d'insectes qui vécutent il y a si longtemps sont totalement méconnaissables.

#### Comment se protéger des mouches

Le meilleur moyen de combattre les mouches demeure sans conteste une très grande propreté; les mouches en effet ne déposent leurs oeufs que sur les détritues et les substances organiques en décomposition. Il est absurde de penser que l'on puisse exterminer tous ces insectes, mais il est possible d'éviter qu'ils ne pénètrent dans les maisons. Il est bon d'observer les règles suivantes au point de vue de l'hygiène: pendant la préparation des repas, éliminer tout de suite les rebuts, vider fréquemment les boîtes à ordures (qui doivent toujours avoir un couvercle), conserver les aliments dans des garde-manger rigoureusement fermés ou des réfrigérateurs, ne jamais permettre aux animaux domestiques de rôder dans la cuisine, garder toujours en état de parfaite propreté les dépendances de la maison, les terrasses et les cours.

Les mouches sont particulièrement dangereuses pour les enfants, en raison de la facilité avec laquelle elles transmettent les maladies. Il faudra donc bien veiller à ce que les enfants restent parfaitement propres dans la journée et la nuit, recouvrir leurs lits de moustiquaires pendant la saison chaude.

ENCYCLOPÉDIE EN COULEURS

# tout connaître

ARTS

SCIENCES

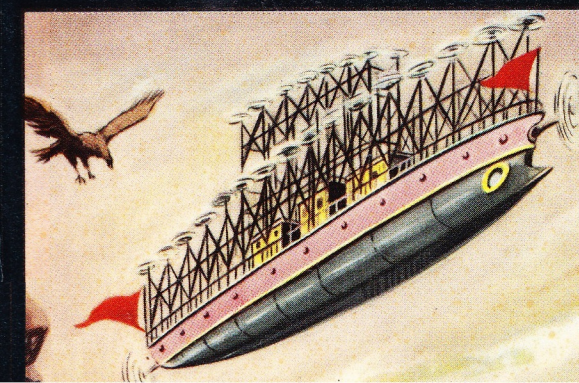
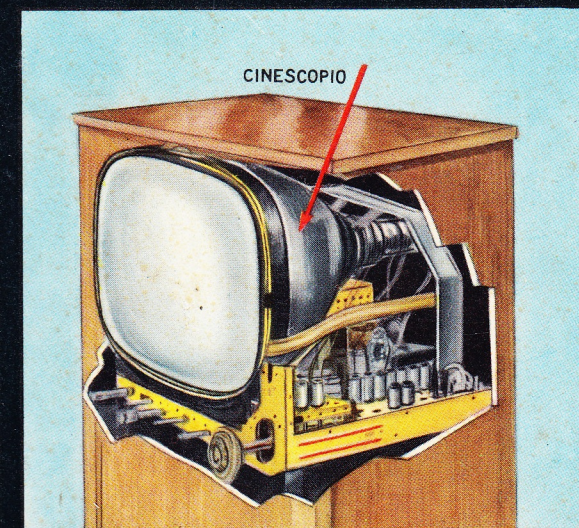
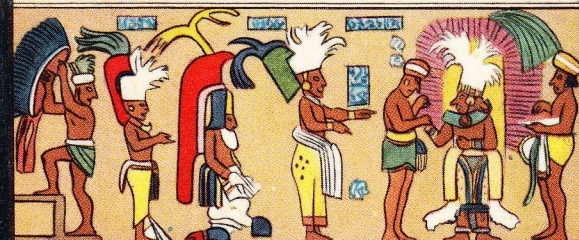
HISTOIRE

DÉCOUVERTES

LÉGENDES

DOCUMENTS

INSTRUCTIFS





## **VOL. VI**

TOUT CONNAITRE  
Encyclopédie en couleurs

**M CONFALONIERI - Milan, Via P. Chietti, 8 Editeur**

Tous droits réservés

**BELGIQUE - GRAND DUCHÉ - CON GO BELGE**

**AGENCE BELGE DES GRANDES EDITIONS S. A.**

**Bruxelles**